



INFOS DÉCIDEURS

Note de conjoncture éco de la ville d'Asnières-sur-Seine

N°6 - DÉCEMBRE 2011

S O M M A I R E

I. DONNÉES SUR LES ENTREPRISES

- 1. Créations-disparitions p.1
- 2. Entreprises nouvellement créées p.2
- 3. Arrivées de nouvelles entreprises p.5
- 4. Focus p.7

II. LIGNE D'HORIZON

p.9

III. LA CONJONCTURE IMMOBILIÈRE

- 1. La demande d'immobilier d'entreprise p.10
- 2. L'offre d'immobilier d'entreprise provenant des commercialisateurs et des agences fin novembre 2011 p.10
- 3. Loyers moyens de l'immobilier d'entreprise pour le 1^{er} semestre 2011 p.11

IV. PRINCIPALES DONNÉES CONCERNANT L'EMPLOI

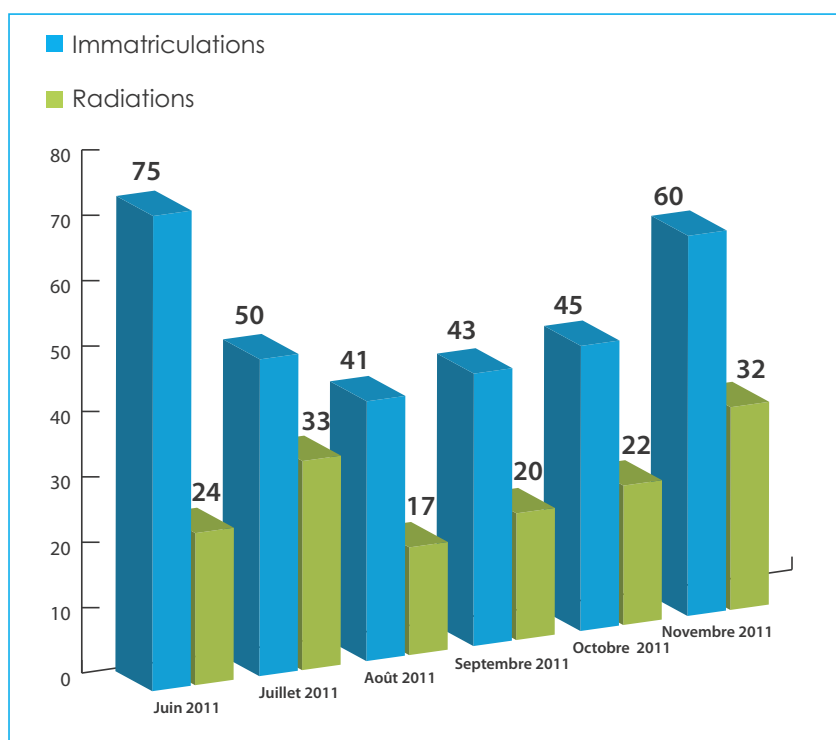
p.11

V. INITIATIVES

- 1. La Veille Commerces p.14
- 2. Refonte de la Bourse des Locaux en ligne p.14
- 3. Réédition de la plaquette sur les projets urbains pour le SIMI p.14
- 4. Recensement et analyse des îlots de bureaux et d'activités p.15
- 5. Édition du document sur les lieux de réunions, d'événements et d'hébergement professionnel p.15
- 6. Mise en place d'un PDIE dans les secteurs Bords de Seine et Parc d'Affaires p.15

I. DONNÉES SUR LES ENTREPRISES

1. CRÉATIONS-DISPARITIONS



■ Les chiffres de la création d'entreprise traduisent encore le dynamisme de l'économie locale en cette fin d'année 2011. En effet, les radiations restent inférieures aux immatriculations.

■ Sur ces six derniers mois, le solde des immatriculations-radiations (avec un pic en juin pour les immatriculations) reste positif avec une valeur de 166.

■ Depuis septembre 2011, ce solde apparaît encore positif avec un résultat positif de 74, le nombre d'immatriculations atteignant 148 ce qui montre qu'Asnières reste un territoire favorable à la création d'entreprises dans la Boucle Nord, malgré un léger recul des chiffres depuis le dernier trimestre.



2. ENTREPRISES NOUVELLEMENT CRÉÉES

■ I&D INVEST

Adresse : 90 rue Magenta

Code APE : 6311 Z : Traitement de données, hébergement et activités connexes

L'activité de cette TPE, créée début septembre par Aurélien LAFAYE, repose sur l'existence d'un site internet (institinvest.com), élaboré comme un service de presse en ligne destiné aux investisseurs institutionnels comme les directeurs financiers, responsables de placements, trésoriers des caisses de retraite, compagnies d'assurance, banques régionales, associations, mutuelles, entreprises. Cette prestation constitue pour plus de 400 institutions en France un point d'accès unique à l'information et un lieu d'échanges sur les problématiques liées à l'allocation d'actifs, la réglementation, la gestion et le contrôle des risques. Dans les menus déroulants, l'internaute abonné peut consulter par exemple les actus pour retrouver sur la page d'accueil, les derniers articles rédigés par la rédaction ainsi que des liens vers des articles de presse publiés sur d'autres sites. Il aura la possibilité également de se renseigner sur les manifestations organisées par des associations professionnelles, les consultants, des institutionnels, les médias spécialisés et de s'inscrire aux conférences, réunions, formations validantes.

Site internet : www.institinvest.com

Mail : contact@institinvest.com



■ FOURNISCOOL

Adresse : 9 villa Davoust

Code APE : 4791 B : Vente à distance sur catalogue spécialisé

Le lancement opérationnel du site support de vente de fournitures scolaires, www.fourniscool.com, créé par Christophe Éric MINIOT, remonte à début septembre 2011. Le but de cette société consiste à proposer, grâce à internet, le choix le plus diversifié possible d'articles scolaires pour une large catégorie de public, du primaire jusqu'au lycée. Les élèves et leurs parents, peuvent commander, loin de la cohue des grandes surfaces, toutes les fournitures nécessaires pour la rentrée. Cette boutique en ligne propose plus de choix, en offrant l'ensemble des produits et accessoires de qualité, grâce aux nombreux partenariats de la société FOURNISCOOL, plus de prix, en permettant de choisir des références de grandes marques en plus des produits habituels. Cette plateforme d'achat doit permettre aux parents de mieux maîtriser le budget alloué aux fournitures scolaires. Enfin, le site autorise la réalisation d'achats responsables (écoproduits recyclés à des prix compétitifs) et solidaires. En effet, un pourcentage des ventes est reversé à des associations de lutte contre l'illettrisme et l'échec scolaire et une autre partie du chiffre d'affaires soutient le combat de l'association Laurette FUGAIN contre les maladies du sang.

Site internet : www.fourniscool.com

Courriel : miniot1968eric@yahoo.fr



■ CAMILLE PAPILLES

Adresse : 2 rue Retrou

Code APE : 5610 C : Restauration de type rapide

Cette jeune société a véritablement pris son envol en septembre 2011. Créée par Camille VERNEY-CARRON, qui a travaillé pendant plus de 15 ans chez Unilever, puis a suivi des cours chez le prestigieux chef Alain Ducasse, ce traiteur pour entreprises propose différentes formules (plateaux repas et coffrets repas individuels, plateaux à partager, pauses et gourmandises, boissons et cave à vin, buffets et cocktails, ateliers culinaires). Ce qui différencie son concept, c'est de réaliser une cuisine suivant le principe du "fait maison" avec des ingrédients et produits de qualité minutieusement sélectionnés et des recettes coup de cœur, dans l'air du temps avec parfois des notes exotiques. Les plateaux haut de gamme de CAMILLE PAPILLES, s'adaptent au mieux aux nouveaux modes de travail des responsables d'entreprises, qui commandent souvent ses plateaux pour des réunions de 10 à 15 personnes.

Pour préparer ses repas, Camille VERNEY-CARRON dispose de locaux aménagés en cuisine professionnelle qui ont une superficie de 60 m². Deux personnes assurent la production, plus, ponctuellement, des extras.

Les clients pour lesquels sont élaborés les buffets et cocktails appartiennent au domaine du luxe, de la téléphonie et du multimédia et se trouvent principalement basés à Paris et dans les Hauts-de-Seine.

Site internet : www.camillepapilles.com

Courriel : cvc@camillepapilles.com





■ LE REZO

Adresse : 44 rue Diderot

Code APE : 5911 B : Production de films institutionnels et publicitaires

Cette société a commencé à proposer de façon significative ses prestations en septembre 2011. Son créateur, Olivier QUATTRI, a travaillé longtemps dans l'évènementiel.

Il a décidé de créer sa propre entité dont les activités se concentrent sur différents domaines. Il produit et anime des spectacles divers (cabaret, dîners lyriques, opéras, arts de la rue, comédies, théâtre, gospel, danse). Pour la communication visuelle, il élabore des chartes graphiques, des affiches, flyers, invitations et crée des sites internet vitrines.

Pour la partie traiteur, il met toute son inspiration artistique pour réaliser des buffets thématiques et mobiles, des cocktails divers.

Il effectue aussi des sonorisations techniques, des mises en lumière, des scénographies, des montages pour effets spéciaux. Il réalise également à la demande, des reportages et autres travaux photos institutionnels.

Pour les lieux insolites, il peut proposer à des entreprises, grâce à un important carnet d'adresses, des choix variés et inédits. Il a comme principaux clients, SANOFI, LE CRÉDIT AGRICOLE ASSET MANAGEMENT, DEUTSCHE BANK, LA MACIF. L'équipe du REZO représente au total une dizaine de personnes et il dispose de bureaux à Montreuil pour la partie communication et dans le 16^e arrondissement de Paris, pour celle liée à l'activité de traiteur.

Site internet : www.lerezo.eu

Courriel : olivier@lerezo.eu / contact@lerezo.eu



■ TACTILEO

Adresse : 2 mail Camille du Gast

Code APE : 9604 Z: Entretien corporel

Cette nouvelle société a connu un démarrage significatif en septembre 2011. Son créateur, Michael LALLOUM, qui a opté pour le statut d'auto-entrepreneur, propose des prestations de massage en entreprise. Il pratique la technique du Amma assis ("calmer par le toucher" en japonais). Il a été formé en 1989 pour cela par l'École supérieure Touch Line de Amma Assis située à Neufchâtel avec comme référent dans le domaine, Tony Neumann, un de ses professeurs. Ses interventions consistent à effectuer les gestes appropriés pour apaiser le corps et renforcer l'énergie par un toucher structuré. Partant du constat que 73 % des salariés se déclarent stressés au travail (*source IFOP 2007*), Michael LALLOUM effectue les bonnes manipulations qui détendent et tonifient, avec un enchaînement harmonieux de gestes chorégraphiés (percussion, effleurement, étirement, pression). Pour pratiquer sa discipline, il se déplace sur site avec une chaise adaptée. Il faut ainsi un espace maximal de 3 à 6 m² et la durée d'une pause d'une dizaine de minutes, pour réaliser ce massage.

Pour le salarié, cela stimule la concentration, prévient les épuisements et soulage les mauvaises postures. L'intervention a également pour effets pour le salarié d'améliorer le sommeil, de stimuler le système immunitaire et a comme bénéfice pour l'entreprise, d'augmenter la productivité et de réduire le taux d'absentéisme.

Site internet : www.tactileo.fr

Courriel : michael.lalloum@tactileo.fr

tactileo

■ NOVULYS

Adresse : 146 boulevard Voltaire

Code APE : 6311 Z : Traitement de données, hébergement et activités connexes

Cette société créée en octobre 2011 par Dominique GIRE est une filiale de DIADEMYS.

L'entreprise est dédiée à la vente de solutions logicielles en mode locatif sur le cloud (nuage) privé de Diademys. Elle permet à ses clients dans les secteurs des ventes, du marketing, de la finance et des opérations, de disposer d'un moyen simple et rapide d'externaliser tout ou partie du traitement de leurs informations jusqu'à la mise en forme et à la restitution. Ainsi, l'utilisateur final peut se servir de son téléphone portable, de son ordinateur ou de sa tablette, pour accéder à ses tableaux, indicateurs, notes et rapports. De plus, NOVULYS propose une solution globale axée sur une tarification mensuelle par utilisateur et nombre de lignes, pour le traitement des données. Cette offre sur mesure, permet à l'utilisateur de bénéficier d'un prix attractif et de payer le service qui a été réellement consommé.

L'infrastructure en mode cloud computing de NOVULYS présente de plus d'autres avantages, comme la sécurité totale des données (pas de logiciels, ni de serveurs à acheter, cryptage des données, accès par contrôle biométrique à

NovulyS



ses plateformes), une architecture extensible à la demande, la proximité du service (les data centers sont situés en région parisienne).

Depuis sa date de création, NOVULYS connaît une croissance rapide (3 nouveaux clients avec une mutuelle, un laboratoire pharmaceutique, un constructeur automobile) et 2 nouveaux collaborateurs rejoindront mi-décembre une équipe déjà composée de 7 personnes.

Site internet : www.novulys.com

Courriel : dominique.gire@novulys.com

■ FOOLCOLOR

Adresse : 9 rue Paul Gillet

Code APE : 5912 Z : Postproduction de films cinématographiques, de vidéos et de programmes de télévision

Cette TPE a été créée début octobre 2011, par Mikaël LUBTCHANSKY, qui a une expérience de presque 20 ans dans la postproduction pour la télévision et les institutions culturelles ou privées.

Il réalise de l'habillage graphique pour des génériques, effectue des tournages pour différents types de clients.

Son activité gravite également autour de tout ce qui touche au développement de logiciels pour les professionnels du montage.

Il propose ses services à des personnes de chez Apple (client le plus régulier) et de chez Itunes à Londres, mais a de nombreux clients également en France.

Le matériel utilisé pour élaborer ses différentes créations va du Mac avec la suite logicielle ADOBE et FINAL CUT aux caméras numériques RED. Il lui arrive aussi de participer à des longs métrages et a comme mission celle de techniciens d'images numériques sur ce type de montage.

Il a comme projet de développer encore plus toutes les activités opérationnelles qui l'occupent à plein temps (habillage, montage, postproduction, étalonnage ou finition d'un film au niveau des couleurs).

Courriel : mika@foolcolor.net

Site internet : www.foolcolor.net



■ BTOBECOME

Adresse : 9 avenue du Coq

Code APE : 7021 Z : Conseil en relations publiques et communication

Cette société a été fondée fin octobre 2011 par François ARRUBARRENA, cadre dans une société de finances et son épouse, Marie, avec une expérience en tant que responsable de développement d'une dizaine d'années, dans les secteurs de la communication, de l'immobilier et de la banque.

L'activité principale de BTOBECOME consiste à accompagner les entreprises dans leur développement commercial. Elle propose ainsi une gamme de prestations clés en main et de prestataires, en analysant tout d'abord les besoins commerciaux de chaque société. Ainsi, lorsqu'elle contacte un client, elle réalise un bilan sur ses méthodes de développement, ses outils marketing et de communication, relève les points de dysfonctionnement et lui suggère des axes d'amélioration en fonction des cibles sélectionnées, voire même d'externaliser une partie de son développement commercial.

Cette nouvelle entreprise dynamique, qui effectue donc une assistance auprès des sociétés dans leurs démarches commerciales, participe pleinement au développement du tissu économique de la ville, en travaillant avec une agence de communication située dans la commune et en envisageant des partenariats commerciaux avec d'autres sociétés asniéroises. Une agence spécialisée dans la vision en 360° d'ensembles immobiliers dans leur environnement, avec couplage des technologies 2D/3D lui fait également confiance.

Courriel : btobecome@gmail.com





3. ARRIVÉES DE NOUVELLES ENTREPRISES

■ SQUARE IT SERVICES



Adresse : 14 place de l'Hôtel de Ville

Code APE : 6202 A : Conseils en systèmes et logiciels informatiques

Cette entreprise, qui vient de Bois-Colombes, a été créée en 2006 par Clément GAUGER et Jérôme MIGAUD, qui souhaitent donner une nouvelle éthique aux SSII. Les dirigeants mettent ainsi un point d'honneur à privilégier la qualité des relations humaines par le biais d'un suivi personnalisé des parcours professionnels de leurs collaborateurs. SQUARE IT SERVICES connaît une progression constante de son chiffre d'affaires (près de 6M d'euros en 2011) et de ses effectifs (plus de 60 personnes en 2011). Installée depuis la fin de l'été 2011, dans un appartement haussmannien de 100 m² transformé en bureaux au 14 place de l'Hôtel de Ville, l'équipe d'Asnières compte 10 personnes. L'ouverture du Pôle Finance en 2007, celle du Pôle Industrie et Environnement en 2010 puis celle du Pôle Développement en 2011 témoignent de l'expansion rapide de l'entreprise en quelques années. Les clients appartiennent au secteur bancaire pour 50 %, à celui de l'environnement pour 24 % et à l'industrie (13 %). Le savoir-faire de l'entreprise s'exprime dans différents domaines de prestations : architectures techniques, sécurisation, télécom, environnement, optimisation d'environnements de production, gestion, maintenance et support informatique, supports de gestion de data centers, gestion de parc informatique, logistique et migration de parc, création de cahiers des charges, mise en place de solutions de management.

L'entreprise compte comme références de clients, la SOCIÉTÉ GÉNÉRALE, pour laquelle elle a procédé à des interventions d'installations de serveurs en data centers, BOUYGUES TÉLÉCOM, BNP PARIBAS, NATIXIS, PEUGEOT, VEOLIA, BOURSORAMA BANQUE, LA CAISSE DES DÉPOTS, AUREL BGC.

Site internet : www.square-it-services.com

Courriel : eleonorcluzel@square-it-services.com

■ REC SOLAR SAS



Adresse : 38-42 rue Gallieni

Code APE : 4669 A : Commerce de gros (commerce interentreprises) de matériel électrique

Fondée en 1996 en Norvège par Alf BJORSETH, cette entreprise, dont le siège social se situe à Oslo, produit et commercialise des modules et cellules solaires. Elle a connu une forte croissance ces dernières années et a réussi à devenir l'un des 20 plus gros acteurs du marché des composants pour les cellules photovoltaïques à haute performance. Elle dispose d'unités de production à Moses Lake dans l'état de Washington, à Butte dans l'état du Montana aux USA, à Narvik en Norvège et à Glava en Suède. Il y a également un nouveau complexe de production intégré de galettes de silicium, de cellules polycristallines de haute qualité et de modules à Singapour, qui a permis le doublement des capacités de production industrielle. Cela permet à REC SOLAR de fournir des solutions d'énergie solaire à rendement élevé à des résidences, des entités industrielles, commerciales ou de services. Le groupe REC emploie au total plus de 3 000 personnes dans le monde et les bureaux commerciaux d'Asnières regroupent une dizaine de collaborateurs, installés depuis la fin de l'été 2011 dans 297 m², dans l'immeuble du 38-42 rue Gallieni.

Site internet : www.recgroup.com

■ ADAGIO ACCESS



Adresse : 16 rue des Frères Chausson

Code APE : 5510 Z : Hôtels et hébergements similaires

Née de la fusion récente entre les chaînes ADAGIO et CITEA, appartenant au groupe ACCOR, une nouvelle résidence d'appartements-hôtel à l'enseigne ADAGIO ACCESS a ouvert dans la commune fin octobre 2011. Elle comporte 135 appartements répartis comme suit : 85 "T1" d'une superficie inférieure à 21 m² (ce type de produit constituant l'offre de base pour l'hébergement), 38 "T1" avec une superficie de plus de 21 m² et 12 "2 pièces" pouvant accueillir 4 personnes.

Il existe aussi dans la catégorie des T1 de plus de 21 m², 10 studios spécifiquement aménagés pour les personnes à mobilité réduite. Le concept innovant de ces aparthôtels (objectif de 130 résidences d'ici 2015) allie le confort d'un appartement prêt à vivre à la souplesse de l'hôtellerie. Chaque appartement dispose d'une kitchenette, d'une salle d'eau avec bain et douche, d'un accès gratuit au Wifi, d'une TV écran plat, d'air rafraîchissant et de chauffage modulable par boîtier de commande. Il existe aussi une laverie, une salle de 22 places pour le petit-déjeuner, un parking souterrain de 23 places.



Dirigée par Laurent LAVOCAT, qui gère également l'ADAGIO ACCESS de Courbevoie, cette nouvelle structure, ouverte 24h/24 7j/7, emploie 5 personnes et comprend 2 905 m² d'appartements. Cette résidence cible une clientèle composée à 70 % de visiteurs voyageant pour affaires. Les tarifs varient de 61 à 145 €/nuit, pour 1 à 3 nuits, dans le studio le plus petit.

Site internet : www.adagio-city.com

Courriel : H8447-GM@adagio-city.com

■ STUDÉA ASNIÈRES LAMY RÉSIDENCES



Adresse : 14 rue des Frères Chausson

Code APE : 6820 B : Location de terrains et d'autres biens immobiliers

Ouverte mi-septembre 2011, cette nouvelle résidence pour étudiants du groupe LAMY RÉSIDENCES (appartient à NEXITY), comporte 150 studios de 18 à 23 m². Le groupe LAMY RÉSIDENCES comprend, sur le territoire national, plus de 110 résidences dont 6 dans les Hauts-de-Seine, ce qui représente plus de 11 000 logements. Tous les logements comportent une kitchenette, un séjour meublé, une salle d'eau, un visiophone et un accès gratuit à internet. Les prestations incluent les kits linge, vaisselle, le ménage une fois par mois. Un service de petit-déjeuner moyennant 4 € par personne est également proposé. Les résidents (90 % étudiants, 10 % jeunes travailleurs) disposent également d'une laverie et d'un parking souterrain de 23 places. L'équipe gérant ce complexe immobilier se compose de 3 personnes, l'intendant, la chargée de résidence et la personne affectée à l'entretien. Les prix de location varient entre 599 € et 809 € TTC/mois.

Site internet : www.lamyresidences.com

Courriel : sira.ndiaye@lamy.net

■ CLARITEAM



Adresse : 38-42 rue Gallieni

Code APE : 6202 A : Conseils en systèmes et logiciels informatiques

Arrivée dans la commune à l'été 2011, cette société qui existe depuis 1999, a pris 181 m² de bureaux dans l'immeuble du 38-42 rue Gallieni. Elle a comme spécialité la mesure et l'optimisation des performances des infrastructures informatiques afin de garantir aux utilisateurs un environnement de travail optimum.

Les ingénieurs CLARITEAM interviennent sur la mesure des temps de réponse, la disponibilité des applications et sur la qualité de service des réseaux.

Précurseur du SLM (Service Level Management), CLARITEAM édite Visibility, un logiciel de tableaux de bord sur les SLA (Service Level Agreement = convention de services) de qualité de service du système d'information. Ces rapports destinés à des décideurs non informaticiens présentent, sous forme d'indicateurs et de seuils, le respect des conventions de services liant un fournisseur (infogérant, hébergeur d'applications, opérateur télécom...) à son client. CLARITEAM enregistre une forte croissance depuis 2007 et son chiffre d'affaires annuel, en constante progression, se situe entre 2,5 et 3 millions d'euros. Son effectif atteint environ 15 personnes et l'entreprise, dirigée par Ludovic LURAND, se trouve en pleine phase de recrutement. Elle compte parmi ses clients RHODIA, LUFTHANSA, BOLLORE, la GMF.

Site internet : www.clariteam.com

Courriel : llurand@clariteam.com

■ GROUPE HAPPY TOGETHER



Adresse : 8 rue des Champs

Code APE : 5912 Z : Postproduction de films cinématographiques, de vidéos et de programmes de télévision

Cette entreprise de communication digitale a déménagé de Levallois à la fin de l'été 2011, pour venir s'installer à Asnières-sur-Seine, dans un ancien bâtiment industriel complètement réhabilité en bureaux. Elle comprend les sociétés Agence Mode d'Emploi, Click'n Check et It's a good day (studio audiovisuel), installées dans 511 m² au total. Elle emploie ainsi une trentaine de personnes en tout dont plus de 20 pour Agence Mode d'Emploi.

L'agence de conseil en communication interactive Mode d'Emploi accompagne des marques et des organisations institutionnelles sur internet et les réseaux sociaux. Le chiffre d'affaires connaît une progression considérable depuis la création de l'agence en 2000 et représentait en 2010 plus de 2,8 millions d'euros.

Parmi ses références de clients, il y a KENZO, qui se fait accompagner par celle-ci dans le lancement de son nouveau

parfum féminin. On peut citer également AREVA, AIR FRANCE, L'ORÉAL, SOCIÉTÉ GÉNÉRALE, FNAC, DIM, EDF, MICROSOFT, SELECTA, BOUYGUES TÉLÉCOM, SFR.

Le studio It's a good day a lui pour mission de créer et d'imaginer des films et des vidéos sur internet.

Site internet : www.modedemploi.fr

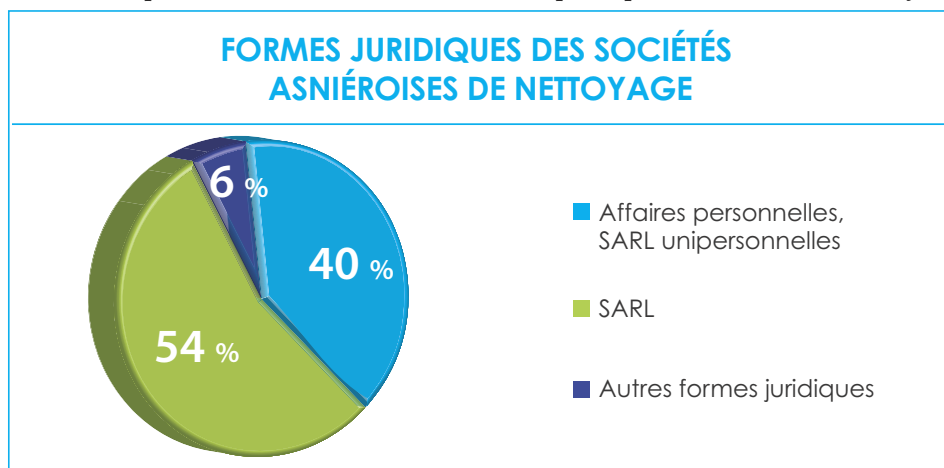
Courriel : llaforge@modedemploi.fr

4. FOCUS SUR

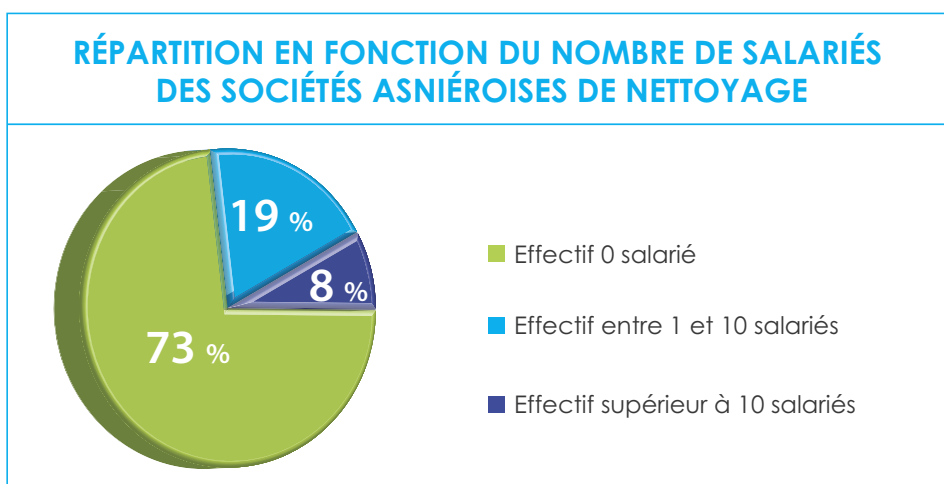
• LES SOCIÉTÉS DE NETTOYAGE (NETTOYAGE COURANT DES BÂTIMENTS ET AUTRES SOCIÉTÉS DE NETTOYAGE)

■ Ce secteur d'activité se trouve assez bien représenté dans la commune avec 78 établissements.

■ Les entreprises asniéroises de ce secteur ont principalement comme statut juridique celui d'entreprise individuelle et celui de SARL (94 % du total).



■ Il existe surtout des établissements de nettoyage qui ne comptent aucun salarié, avec une seule personne (l'entrepreneur) qui intervient sur les chantiers et gère les affaires courantes de la société (73 % de l'ensemble) et 94,8 % relèvent du domaine des TPE (0 à 19 salariés).



■ Pour les 5,2 % restants, on compte deux sociétés qui emploient respectivement 700 et 300 salariés répartis sur les sites des clients. Il s'agit de SAMSIC PROPRIÉTÉ et ACENI ÎLE-DE-FRANCE.



■ SAMSIC PROPRETÉ

248 avenue des Grésillons

L'entreprise SAMSIC (Société d'Application pour la Maintenance des Surfaces Industrielles et Commerciales) a été fondée en 1986, dans la région de Rennes par Christian ROULLEAU, ancien cadre supérieur d'un groupe national de services. Cette entreprise de propreté et de nettoyage industriel a connu depuis ses débuts une croissance prometteuse avec près de 25 000 salariés et 90 établissements et réalise un chiffre d'affaires d'environ 330 M d'euros. Elle a pu se hisser au 2^e rang des opérateurs français. Son maillage territorial lui assure une grande proximité avec ses clients. Arrivée dans la commune en octobre 2009, SAMSIC PROPRETÉ compte deux établissements au 248 avenue des Grésillons et occupe 693 m² de bureaux avec comme responsable Miloud SBAI. Elle a 16 employés permanents au siège et plus de 700 personnes présentes sur les différents chantiers. Elle intègre différents domaines de compétences en intervenant dans le nettoyage et la désinfection de bâtiments tertiaires (bureaux, parties communes des sièges sociaux), d'industries (lourde ou légère avec traitement de l'outil de production, d'industries agro-alimentaires (application d'un procédé sec ou humide sur des surfaces ouvertes ou fermées). Elle a également des départements spécialisés dans l'Ultra Propreté, avec des prestations très spécialisées et qualifiées dans les établissements de haute technologie (micro-électronique, informatique...), dans celui de la pharmacie et de la santé.

La préoccupation de la qualité de service reste une constante pour SAMSIC PROPRETÉ qui s'engage à intervenir suivant les recommandations et prescriptions de l'ISO 14644.1, en respectant les normes allant de l'ISO 5 à l'ISO 9. La dimension environnementale revêt une importance capitale pour SAMSIC PROPRETÉ. Elle utilise des laveuses qui permettent de réduire la consommation d'eau, en limitant les besoins de produits détergents et en améliorant la productivité. Par une offre de nettoyeurs 100 % biodégradables d'origine végétale, l'utilisation de gazes détachantes biodégradables, la développement de collecte, du tri et la valorisation des déchets liquides et solides, elle adhère pleinement aux préoccupations de gestion durable de l'environnement. Elle participe enfin à l'intégration des personnes en difficulté (convention avec l'AGEFIPH pour l'emploi de personnes en situation de handicap).

■ ACENI ÎLE-DE-FRANCE

14 impasse Laville

Créée en 1990 par Patrick PONTHER, qui totalise plus de 30 années d'expérience dans le secteur du nettoyage et celui de la sécurité, l'entreprise ACENI ÎLE-DE-FRANCE enregistre, grâce à une gestion rigoureuse et une fidélisation accrue des clients, un fort chiffre d'affaires en progression constante (plus de 6 millions d'euros en 2009). La société, qui emploie dix permanents et plus de 300 salariés répartis sur les différents sites d'intervention, occupe des locaux (bureaux, magasin et atelier) qui totalisent 390 m² au 14 impasse Laville. Les chantiers se situent à Paris et dans toute l'Île-de-France. La société a une clientèle très diversifiée (particuliers, copropriétés, bureaux, commerces, cinémas). Les techniques de nettoyage utilisées sont surtout le lavage à plat, la cristallisation, l'aspiration, le traitement au shampoing des moquettes. Elle adhère aussi aux principes du développement durable en utilisant des autolaveuses, qui consomment moins d'eau et de détergents. Elle a d'ailleurs reçu récemment, pour ses différentes actions en faveur de l'environnement, la PALME VERTE, décernée par la fédération des entreprises de propreté (la FEP), à laquelle elle adhère.



II. LIGNE D'HORIZON

LA VILLE DE COLOMBES

À proximité du quartier d'affaires de La Défense, du port de Gennevilliers, bientôt traversée par les lignes T1 et T2 du tramway, la ville de Colombes se distingue par un tissu économique riche, diversifié et attractif avec plus de 3 700 entreprises. En 2010, cette commune au passé industriel remarquable a connu plus de 900 créations d'entreprises, essentiellement dans le secteur tertiaire qui représente désormais une proportion majoritaire, comme dans de nombreuses villes de la petite couronne francilienne.

Le territoire communal comporte des secteurs de projets urbains forts et structurés comme l'écoquartier de la Marine, entre le tramway T2 et l'échangeur de l'A86, qui comprendra à terme plus de 12 000 m² de bureaux. On peut citer également la future requalification du site de Thalès, dans le parc d'activités Kléber, de part et d'autre de l'A86 (plus de 87 500 m²), la ZAC des Champs Philippe et le boulevard Charles de Gaulle, la zone industrielle de la Prairie. En tout, Colombes compte désormais plus de 520 000 m² de bureaux et d'activités répartis dans diverses zones d'activités et parcs industriels (les aménageurs prévoient encore d'autres programmes de bureaux dont 30 000 m² au pont de Charlebourg et 30 000 m² d'extension du secteur Kléber.

La qualité des conditions d'accueil pour les entreprises, avec notamment la construction de belles opérations de logements implique l'arrivée fréquente d'établissements prestigieux, qui viendront compléter la liste des plus grandes sociétés de Colombes.

Les 20 plus grandes entreprises de Colombes en nombre de salariés :

1 - Thalès (4 000 salariés)	11 - Johnson Controls (250)
2 - Snecma (1 550)	12 - Eiffage constructions métalliques (230)
3 - Alcatel Lucent (1 056)	13 - Mapa Spontex (205)
4 - Oracle (900)	14 - Tetra Pak (201)
5 - Hispano Suiza (750)	15 - Unisys (200)
6 - Arkema (600)	16 - Covadis Leclerc (150)
7 - Entropose contracting (497)	17 - Technibat (140)
8 - Amica (350)	18 - UCB Pharma (135)
9 - Pepsico (300)	19 - Pylones (130)
10 - Shell (270)	20 - Santerne (115)

Chiffres clés de Colombes

(Source : Insee, RP2008 exploitation principale)

Population en 2008 : **83 695 habitants**

Densité hab/km² en 2008 : **10 716,4**

Population active en 2008 (de 15 à 64 ans) : **42 637**, dont actifs ayant un emploi : **37 145**

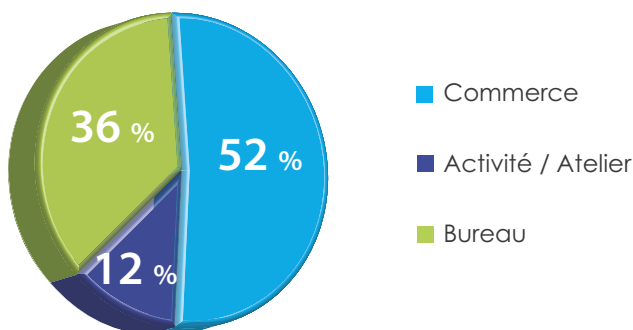
Nombre d'entreprises par secteur d'activité au 1^{er} janvier 2010 : **3 712** dont : Industrie : **182** • Construction : **456** • Commerce, transports, services divers : **2 697** • Administration publique, enseignement, santé, action sociale : **377**

III. LA CONJONCTURE IMMOBILIÈRE

1. LA DEMANDE D'IMMOBILIER D'ENTREPRISE (Source : Bourse des Locaux DDE)

Entre fin juillet et fin novembre 2011, 25 demandes de locaux ont été formulées et traitées par la Bourse des Locaux de la Direction du Développement Économique. Dans plus de 50 % des cas, il s'agit de porteurs de projets qui souhaitent créer de nouvelles entités dans les domaines des services et du commerce.

RÉPARTITION DES TYPES DE PRODUITS RECHERCHÉS DANS LA BOURSE DES LOCAUX DE DÉBUT AOÛT À FIN NOVEMBRE 2011



> À RETENIR :

Au quatrième trimestre, on recense beaucoup plus de demandes inférieures à 100 m² (19, soit 76 %) que celles supérieures à 100 m². Deux primo créateurs, ont effectué des recherches de surfaces de plus de 1 000 m². Les petites superficies de bureaux et de commerces restent les plus recherchées ce trimestre.

2. L'OFFRE D'IMMOBILIER D'ENTREPRISE PROVENANT DES COMMERCIALISATEURS ET DES AGENCES FIN NOVEMBRE 2011

L'offre en bureaux privés au niveau de la commune représente 79 115 m², soit 63 offres. Elle a augmenté de 0,91 % depuis août 2011.

Toutefois, le marché des locaux tertiaires n'a guère évolué depuis le précédent trimestre. À noter la campagne de marketing et de communication très active d'IVG, le propriétaire de FRONT OFFICE 92, afin d'accélérer la commercialisation des 15 961 m² restants dans son immeuble. La situation reste également inchangée pour CARLYLE, avec le bâtiment O2 qui, à ce jour, reste à louer en totalité. L'immeuble de 3 600 m² au 20 rue des Jardins, demeure vide aussi depuis le départ de Leo Burnett en novembre 2010.

Pour l'ensemble de la Boucle Nord en revanche, le marché a été très dynamique au 1^{er} semestre avec des transactions qui s'élèvent à 139 000 m² (116 000 m² pour le neuf avec en particulier l'opération Carré 92 à Gennevilliers pour installer le nouveau campus de Thalès et 23 000 m² en seconde main), contre 59 000 m² pour La Défense et 44 000 m² pour le secteur Neuilly-Levallois.

> À RETENIR :

Le taux de vacance des bureaux a légèrement augmenté entre août et fin novembre (23,1 % contre 22,79 % fin juillet/début août 2011). Celui de la Boucle Nord reste stable à 15 % (parc de 1,5 million de m²). Toujours pour la Boucle Nord le niveau moyen des loyers se situe à 206 € HT/HC/m²/an en seconde main et à 264 € HT/HC/m²/an pour les opérations neuves.



En ce qui concerne le stock de produits d'activités commercialisés (8 offres), celui-ci a considérablement diminué et s'élève à 3 142 m² soit -35,2 %, avec le retrait du marché de l'emprise d'activités de 2 568 m² au 159 quai Aulagnier (future coulée verte de l'écoquartier prévu dans le Parc d'Affaires de la Tour d'Asnières).

Pour les locaux commerciaux, on recense 3 097 m² de produits disponibles fin novembre 2011 soit 25 offres, soit une augmentation de 29,1 % depuis début août 2011.

3. LOYERS MOYENS DE L'IMMOBILIER D'ENTREPRISE (HT/HC/M²/AN) POUR LE 1^{ER} SEMESTRE 2011

TYPES DE PRODUITS	LOYERS CONSTATÉS
Bureaux première main	330 €
Bureaux seconde main	150 à 305 €
Activités	83 à 203 €

Les loyers moyens constatés par secteur (Source : Bourse des Locaux, DDE).

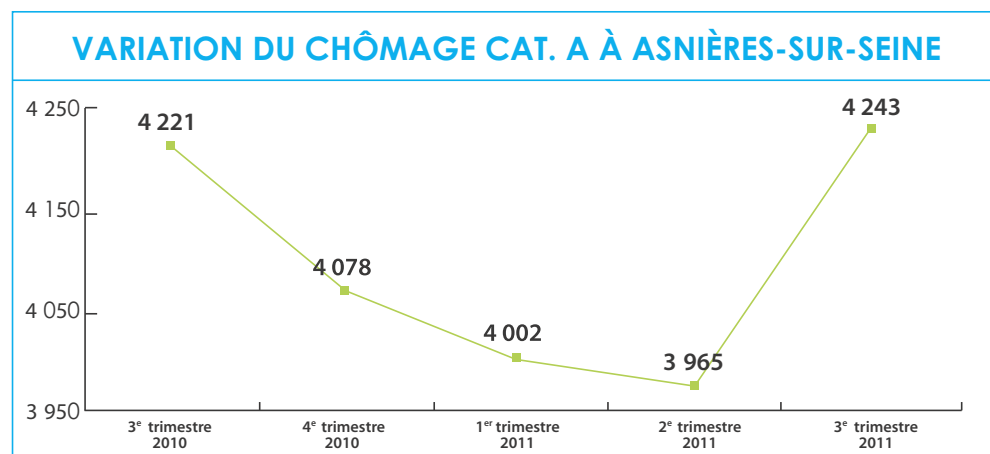
IV. PRINCIPALES DONNÉES CONCERNANT L'EMPLOI

Rappel : La catégorie A comporte des demandeurs d'emploi, sans travail, immédiatement disponibles et se trouvant en recherche active d'emploi. Le nombre de chômeurs de catégorie A sert officiellement de référence pour annoncer les chiffres du chômage.

Au 3^e trimestre 2011, le taux de chômage qui s'élève à 9,26 % fait un bond de +0,42 % par rapport au taux du 2^e trimestre 2011.

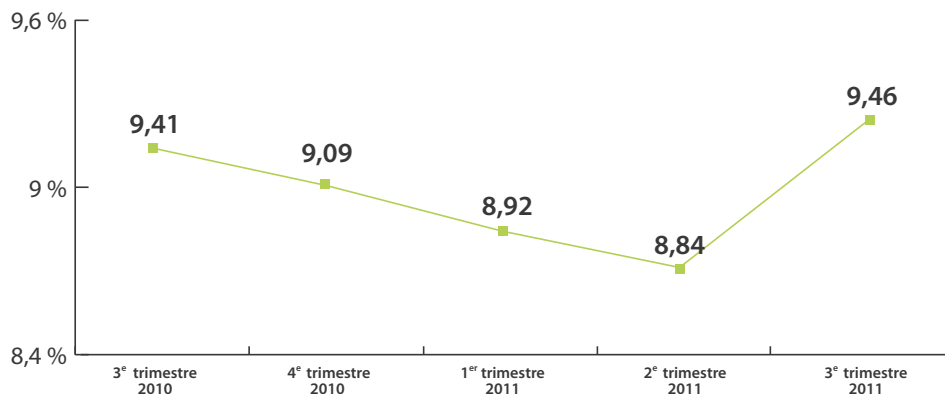
Concernant le nombre de chômeurs de catégorie A (4 243 personnes), on enregistre ainsi une hausse notable de 7,01 % par rapport au 2^e trimestre 2011.

Au niveau départemental, la hausse du chômage de catégorie A apparaît encore plus accentuée qu'au 2^e trimestre 2011 avec 8,61 %.

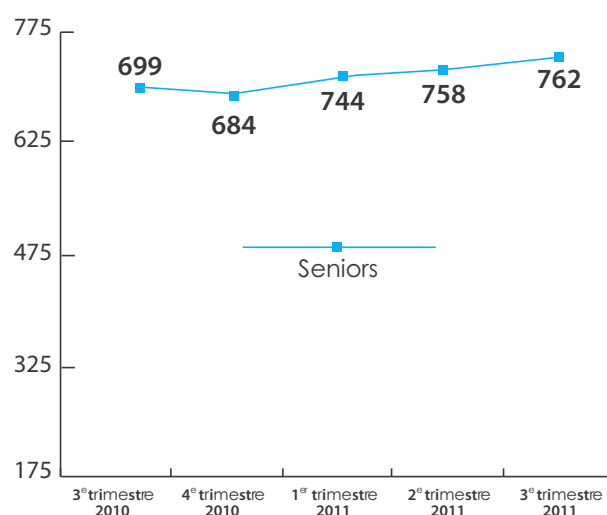
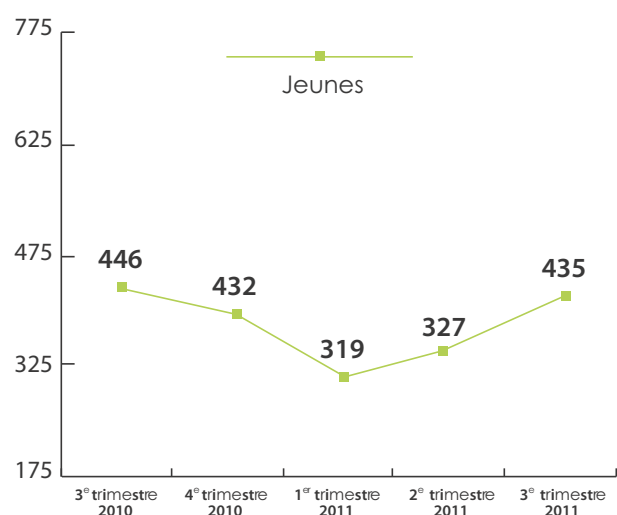




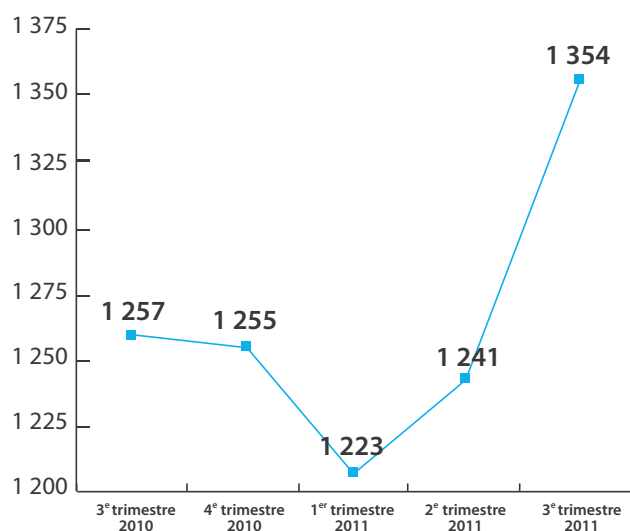
ÉVOLUTION DU TAUX DE CHÔMAGE À ASNIÈRES-SUR-SEINE ENTRE LE 3^E TRIMESTRE 2010 ET LE 3^E TRIMESTRE 2011



ÉVOLUTION DU CHÔMAGE CAT. A À ASNIÈRES-SUR-SEINE CHEZ LES JEUNES ET LES SENIORS



ÉVOLUTION DU CHÔMAGE CAT. A POUR LES DEMANDEURS D'EMPLOI LONGUE DURÉE (+1 AN)



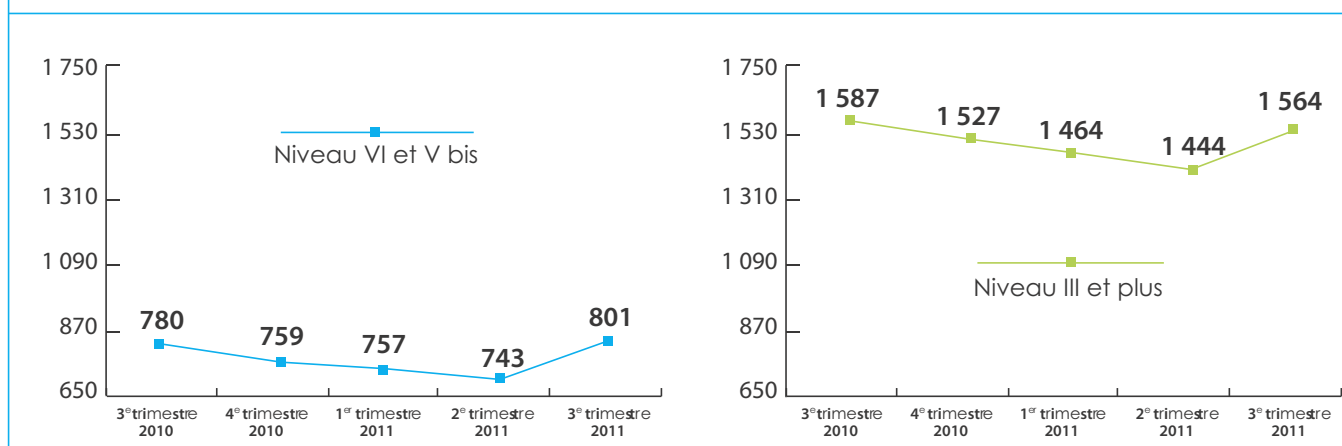


Le chômage de catégorie A chez les jeunes frappe 435 personnes et augmente ainsi de 33,02 % par rapport au 2^e trimestre 2011 (+ 34,92 % au niveau du département des Hauts-de-Seine), ce qui indique que cette catégorie de population continue à rencontrer des difficultés pour accéder à l'emploi. Par contre, sur un an, il diminue de 2,46 % par rapport au 3^e trimestre 2010 (-6,08 % au niveau du département 92).

Pour les seniors, on note une faible augmentation de +0,5 % par rapport au 2^e trimestre 2011 (+5,05 % pour les Hauts-de-Seine) et une hausse de 11,87 % par rapport au 3^e trimestre 2010 (10,14 % pour le département), ce qui souligne le fait que le chômage atteint de plein fouet cette catégorie statistique depuis un an).

Le nombre de demandeurs d'emploi de longue durée (+1 an) a augmenté par contre de façon considérable depuis le 2^e trimestre 2011 (+9,10 %) et pour le département la hausse atteint 8,91 %. Par rapport au 3^e trimestre 2010, l'augmentation s'élève à +7,71 % (7,04 % pour les Hauts-de-Seine), ce qui montre que cette catégorie de demandeurs apparaît particulièrement fragilisée face au chômage.

ÉVOLUTION DU CHÔMAGE CAT. A À ASNIÈRES-SUR-SEINE NIVEAU VI ET V BIS ET NIVEAU III ET PLUS



Entre le 2^e et le 3^e trimestre 2011, le chômage de catégorie A pour les niveaux VI et V bis a augmenté de +7,8 % (+6,06 % au niveau du département).

Par contre, depuis le 3^e trimestre 2010, on note une faible hausse (+2,69 %) ainsi qu'au niveau du département (+2,68 %).

Pour les niveaux III et plus, on note une hausse importante (+8,31 %) depuis le 2^e trimestre 2011 de même qu'au niveau du département (+9,96 %).

Entre le 3^e trimestre 2010 et le 3^e trimestre 2011, on relève une baisse de -1,44 % et une diminution encore plus faible au niveau des Hauts-de-Seine (-0,063 %).



V. INITIATIVES

1. LA VEILLE COMMERCES

La Régie de quartiers a mis en œuvre dans le courant du mois d'octobre 2011, une action commune avec la Direction du Développement Économique. Il s'agissait de proposer à 37 agents de médiation urbaine d'effectuer une veille dans tout Asnières concernant les locaux professionnels vacants. Ainsi, sur la base d'une grille d'observation sur le terrain établie par la Direction du Développement Économique, les médiateurs ont eu pour mission de relever les commerces, locaux d'activités et bureaux vacants ou en travaux afin d'enrichir la base de données relative à la Bourse des Locaux et d'affiner celle-ci pour une meilleure adéquation entre la demande et l'offre. La restitution de ce travail a eu lieu les 24 et 25 novembre et a permis d'identifier 46 commerces dont 23 commerces inconnus de la Direction du Développement Économique.

2. REFONTE DE LA BOURSE DES LOCAUX EN LIGNE

La Direction de la Communication a procédé, en collaboration avec la Direction du Développement Économique, à une modification de la structure du site de la Bourse des Locaux, fin novembre. Ainsi, à l'adresse <http://www.asnieres-sur-seine.fr/Economie/Bourse-aux-locaux/Liste-des-locaux> on peut trouver une base de données comportant 96 fiches, dans laquelle on peut réaliser des requêtes multicritères et sélectionner, par exemple, les produits immobiliers par quartier. L'internaute a également la possibilité de télécharger la liste des locaux au format PDF.



3. RÉÉDITION DE LA PLAQUETTE SUR LES PROJETS URBAINS POUR LE SIMI



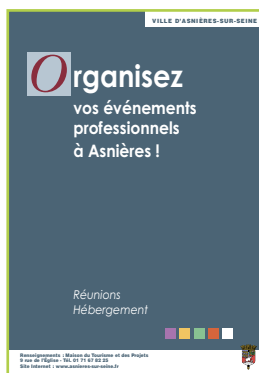
À l'occasion du SIMI, qui s'est déroulé les 30 novembre, 1^{er} et 2 décembre 2011, la Direction de l'Urbanisme et celle du Développement Économique ont édité une nouvelle plaquette sur les projets de développement urbain et économique à Asnières. Ce document est téléchargeable au format PDF sur le site de la ville.



4. RECENSEMENT ET ANALYSE DES ÎLOTS DE BUREAUX ET D'ACTIVITÉS

Cette étude menée par la Direction du Développement Économique a permis de recenser 32 îlots de bureaux, soit 217 900 m² (63,3 % du parc de bureaux privés de la commune) et 95 cellules d'activités soit un peu plus de 186 000 m². Le secteur Bords de Seine, incluant le Parc d'Affaires de la Tour d'Asnières concentre la majorité des locaux avec 113 624 m² de bureaux et 8 immeubles de plus de 1 000 m² et 116 375 m² d'activités avec 16 bâtiments dont la superficie dépasse 1 000 m². Dans le reste du tissu urbain, on trouve quelques immeubles de bureaux de plus de 2 000 m² qui abritent en majorité des sociétés de services aux entreprises très spécialisées dans des domaines pointus (informatique de réseau, communication par internet). Les taux d'occupation des bâtiments atteignent parfois plus de 90 %, mais les taux de vacance s'étalent majoritairement entre 20 et 45 %, dans le centre et en périphérie de celui-ci. On notera l'existence d'un ensemble de plus de 10 000 m² sur les quais, occupé par une administration (plus de 300 salariés de la Sécurité Civile). Pour la Tour d'Asnières (85 % d'occupation), on enregistre de fréquents turn-over, mais les 4 000 m² vacants il y a encore deux ans ont été presque tous loués à des sociétés prenant de petites surfaces (hôtellerie d'entreprises développé par la société ALMA SERVICES) ou des lots plus importants. En ce qui concerne les activités, on peut affirmer qu'Asnières comporte surtout un tissu de petites industries et d'ateliers occupant de faibles superficies, mais il subsiste encore, malgré la désindustrialisation des trente dernières années, des emprises mono-utilisateurs de plus de 2 000 m² (COSMÉTIQUE ACTIVE, RATP, POINT P, LA POSTE...).

5. ÉDITION DU DOCUMENT SUR LES LIEUX DE RÉUNIONS, D'ÉVÈNEMENTS ET D'HÉBERGEMENT PROFESSIONNEL



Cette plaquette, téléchargeable au format PDF, a été élaborée conjointement par la Direction du Développement Économique et la Maison du Tourisme et des Projets. Il recense dans Asnières une vingtaine de lieux de séminaires, de réunions, de conférences et d'hébergement destinés aux évènements d'entreprises. Les entreprises asniéroises trouveront ainsi à proximité immédiate de leur site une offre de services destinée à faciliter l'organisation de leurs réunions et l'accueil de leurs clients.

6. MISE EN PLACE D'UN PDIE DANS LES SECTEURS BORDS DE SEINE ET PARC D'AFFAIRES

Le principe du Plan de Déplacement Inter Entreprises, dispositif qui s'inscrit dans une démarche visant à réduire le coût des déplacements des salariés des sociétés d'un même bassin d'emplois et à diversifier les moyens d'accès, a été validé lors d'une réunion initiée le 10 novembre 2011 par la CCIP et la ville d'Asnières-sur-Seine. Il sera assuré par une structure associative dénommée Club des entreprises Front de Seine. Le périmètre d'intervention de cette structure, qui devrait voir le jour en décembre 2011, à laquelle ont adhéré les propriétaires des grands ensembles immobiliers du secteur (SMABTP pour Objectif, IVG pour Front Office, CARLYLE pour O2, NEXITY pour Citroën) regroupe la ZAC Parc d'Affaires, la ZAC Bords de Seine, l'avenue des Grésillons côtés Asnières et Gennevilliers et PSA. Ce nouveau groupement, qui fait partie de l'Association des clubs d'entreprises des Parcs d'activités économiques de la Boucle des Hauts-de-Seine (Paris Seine Entreprises), lancera une étude sur la mobilité des salariés du secteur, de décembre 2011 à février 2012.

Contact : Aurélie TERLIER-DEUDON, Conseillère Mobilité-Transport CCIP 92
Tél. 01 46 14 27 75 - Courriel : aterlier@ccip.fr

Cette note de conjoncture est éditée par :

**DIRECTION DU DÉVELOPPEMENT
ÉCONOMIQUE**

**Hôtel de Ville - B.P. 217
92602 Asnières-sur-Seine Cedex**

Accueil sans rendez-vous,
les mardis et jeudis
de 9h30 à 12h30.
Tél. 01 41 11 16 56
Fax 01 41 11 17 85
Courriel : expeco@mairieasnieires.fr

Domaines d'intervention :

La Direction du Développement Économique met en place des actions ayant pour objectifs de favoriser l'implantation et le développement des acteurs économiques sur le territoire communal, de dynamiser le commerce de proximité et les marchés d'approvisionnement.

Elle est l'interlocutrice des commerçants et artisans, des entreprises et des particuliers qui ont des questions ou des besoins en matière de conseils pour monter une activité, reprendre un commerce...

DIRECTION DE L'EMPLOI

**250 rue du Ménil
92600 Asnières-sur-Seine**

Accueil du lundi au vendredi
de 9h à 11h45 et 13h à 17h.
Fermé au public le vendredi après-midi.
Tél. 01 41 11 16 01
Fax 01 47 94 40 93
Courriel : emploi@mairieasnieires.fr

Domaines d'intervention :

EN DIRECTION DES EMPLOYEURS :

- Diffusion des offres d'emploi.
- Assistance en matière de recrutement, actions de pré-recrutement, de recrutement en fonction des besoins des entreprises.
- Information sur les mesures en faveur de l'emploi.

EN DIRECTION DES CHERCHEURS
D'EMPLOI ET DES SALARIÉS :

- Approche des entreprises.
- Formation aux techniques de recherche d'emploi.
- Accès à la formation professionnelle.
 - Aide à l'orientation.
- Appui à la création d'entreprise.